



บริษัท อะตอม เอ็นไวรอนเมนทอล คอนซัลแตนท์ จำกัด

555/34 หมู่ 10 ตำบลในคลองบางปลากด อำเภอพระสมุทรเจดีย์ จังหวัดสมุทรปราการ 10290

อีเมล: saleenvi.atom@gmail.com โทรศัพท์ : 02-408-4526

**รายงานผลการปฏิบัติตามมาตรการป้องกันและแก้ไขผลกระทบสิ่งแวดล้อม
และมาตรการติดตามตรวจสอบผลกระทบสิ่งแวดล้อม**

โครงการเหมืองแร่แร่ยิปซัมและแอนไฮไดรต์

ประทานบัตรเลขที่ 30218/15522

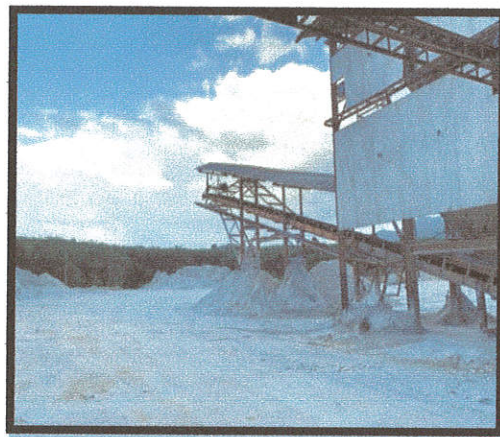
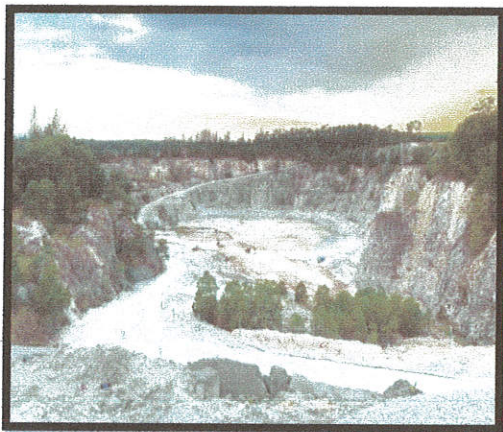
**ตั้งอยู่ที่ หมู่ที่ 5 ตำบลพรุฬรี อำเภอบ้านนาสาร จังหวัดสุราษฎร์ธานี
ของ**

บริษัท เยนเนอรัลไมนิ่ง แอนด์เทรคดิง จำกัด

(บริษัท แร่เมงคล จำกัด รับช่วงฯ)

เลขที่ 1/16 ถนนตลาดใหม่ ตำบลตลาด อำเภอมือง จังหวัดสุราษฎร์ธานี 84000

โทรศัพท์ 081-8082304



ฉบับประจำเดือน มกราคม-มิถุนายน 2567

รายงานผลการปฏิบัติตามมาตรการป้องกันและแก้ไขผลกระทบสิ่งแวดล้อม
และมาตรการติดตามตรวจสอบผลกระทบสิ่งแวดล้อม

โครงการทำเหมืองชนิดแร่แร่ยิปซัมและแอนไฮไดรต์
บริษัท เยนเนอร์ลไมนิง แอนด์เทรคดิง จำกัด (บริษัท แร่มงคล จำกัด รับช่วงฯ)
ตำบลพรุพรี อำเภอบ้านนาสาร จังหวัดสุราษฎร์ธานี

จัดทำโดย

บริษัท อะตอม เอ็นไวรอนเมนทอล คอนซัลแตนท์ จำกัด
ฉบับประจำเดือน มกราคม-มิถุนายน 2567

แบบ ตต.1

หนังสือรับรองการจัดทำรายงานผลการปฏิบัติตามมาตรการป้องกันและแก้ไขผลกระทบสิ่งแวดล้อม
และมาตรการติดตามตรวจสอบคุณภาพสิ่งแวดล้อม
โครงการด้านเหมืองแร่โรงโม่และบดย่อยหิน

วันที่ 10 เดือน กรกฎาคม พ.ศ. 2567

หนังสือรับรองฉบับนี้ ขอรับรองว่า บริษัท อะตอม เอ็นไวรอนเมนทอล คอนซัลแตนท์ จำกัด เป็นผู้จัดทำ
รายงานผลการปฏิบัติตามมาตรการป้องกันและแก้ไขผลกระทบสิ่งแวดล้อมและมาตรการติดตามตรวจสอบคุณภาพ
สิ่งแวดล้อม โครงการเหมืองแร่ยิปซัมและแอนไฮไดรต์ ของ บริษัท เยนเนอร์ลไมนิ่ง แอนด์เทรคดิ้ง จำกัด (บริษัท แร่
มงคล จำกัด รับช่วงฯ) ตำบลพยุหรี อำเภอบ้านนาสาร จังหวัดสุราษฎร์ธานี ฉบับประจำเดือน

(/) มกราคม-มิถุนายน พ.ศ.2567

() กรกฎาคม-ธันวาคม พ.ศ.2567

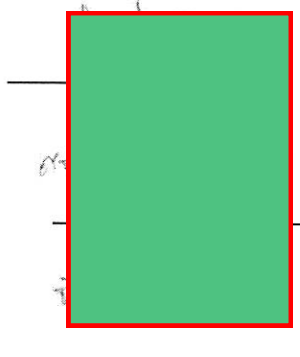
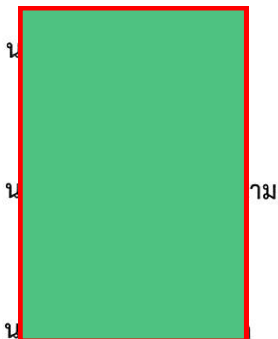
() อื่นๆ (ระบุ) _____

โดยมีคณะผู้จัดทำรายงาน ดังต่อไปนี้

ผู้จัดทำรายงาน

ลายมือชื่อ

ตำแหน่ง



ผู้จัดการฝ่ายวิชาการ

นักวิชาการสิ่งแวดล้อม

นักวิชาการสิ่งแวดล้อม

ขอแสดงความนับถือ



ผู้จัดการฝ่ายวิชาการ

รายงานผลการปฏิบัติตามมาตรการป้องกันและแก้ไขผลกระทบสิ่งแวดล้อม
และมาตรการติดตามตรวจสอบคุณภาพสิ่งแวดล้อม
โครงการด้านเหมืองแร่โรงโม่และบดย่อยหิน

- 1.ชื่อโครงการ โครงการเหมืองแร่ยิปซัมและแอนไฮไดรต์
2. สถานที่ตั้ง ตำบลพยุหะ อำเภอบ้านนาสาร จังหวัดสุราษฎร์ธานี
- 3.ชื่อเจ้าของโครงการ ของ บริษัท เยนเนอรัลไมนิ่ง แอนด์เทรคดิ้ง จำกัด (บริษัท แร่เมงคล จำกัด รับช่วงฯ)
4. สถานที่ติดต่อ ที่อยู่ เลขที่ 1/16 ถนนตลาดใหม่ ตำบลตลาด อำเภอเมือง จังหวัดสุราษฎร์ธานี 84000
โทรศัพท์ 081-8082304
5. จัดทำโดย บริษัท อะตอม เอ็นไวรอนเมนทอล คอนซัลแตนท์ จำกัด
โทรศัพท์ 084-3344828 Email dirakrit_5252@hotmail.com
6. โครงการผ่านการพิจารณาของคณะกรรมการผู้ชำนาญการเมื่อวันที่ 20 เดือน สิงหาคม พ.ศ.2544_
7. โครงการได้นำเสนอรายงานผลการปฏิบัติครั้งสุดท้ายเมื่อวันที่ _- เดือน_สิงหาคม_พ.ศ._2566__
8. รายละเอียดโครงการ อยู่ในรายงาน

สารบัญ

หน้า

บทที่ 1 บทนำ

1.1 ความเป็นมาของการจัดทำรายงาน	1-1
1.2 รายละเอียดของโครงการโดยสังเขป	1-2
1.3 รายละเอียดของโครงการ	1-2
1.3.1 ตำแหน่งที่ตั้ง	1-2
1.3.2 สภาพพื้นที่โครงการและใกล้เคียง	1-2
1.3.2 การคมนาคม	1-2
1.3.4 การทำเหมืองแร่ของโครงการ	1-2
1.3.5. การแต่งแร่และการขนส่งแร่	1-3
1.3.6. การเก็บกองเปลือกดินและการเก็บกองแร่	1-3
1.3.7. การใช้และการเก็บวัตถุระเบิด	1-3
1.4 แผนการตรวจสอบมาตรการป้องกันแก้ไขและลดผลกระทบสิ่งแวดล้อม	1-3
1.5 แผนการติดตามตรวจสอบคุณภาพสิ่งแวดล้อม	1-3

บทที่ 2 ผลการปฏิบัติตามมาตรการป้องกันและแก้ไขผลกระทบสิ่งแวดล้อม

และมาตรการติดตามตรวจสอบผลกระทบสิ่งแวดล้อม	2-1
2.1 มาตรการป้องกันและแก้ไขผลกระทบสิ่งแวดล้อม	2-1
2.2 มาตรการติดตามตรวจสอบคุณภาพสิ่งแวดล้อม	2-20
2.2.1 เทคนิควิธีการเก็บและวิเคราะห์ตัวอย่าง	2-20
2.2.1.1 เทคนิคการเก็บและวิเคราะห์ตัวอย่างปริมาณฝุ่นละอองรวม	2-20
2.2.1.2 เทคนิควิธีการตรวจวัดระดับเสียง	2-20
2.2.1.3 เทคนิควิธีการตรวจวัดระดับความสั่นสะเทือน	2-21
2.2.1.4 เทคนิควิธีการตรวจวัดคุณภาพน้ำ	2-21
2.2.2 การตรวจวัดคุณภาพสิ่งแวดล้อม	2-22
2.2.3 ผลและสรุปผลการตรวจวัดคุณภาพสิ่งแวดล้อม	2-22
2.2.3.1 การตรวจวัดคุณภาพอากาศ	2-22
2.2.3.2 การตรวจวัดระดับเสียง	2-23
2.2.3.3 การตรวจวัดระดับความสั่นสะเทือน	2-26
2.2.3.4 การตรวจวัดคุณภาพน้ำผิวดิน	2-28
2.2.3.5 การตรวจวัดคุณภาพน้ำใต้ดิน	2-35

สารบัญ (ต่อ)

หน้า

บทที่ 3 สรุปผลการปฏิบัติตามมาตรการป้องกันและแก้ไขผลกระทบสิ่งแวดล้อม	
และมาตรการติดตามตรวจสอบผลกระทบสิ่งแวดล้อมและข้อเสนอแนะ	3.1
3.1 สรุปผลการปฏิบัติตามมาตรการป้องกันและแก้ไขผลกระทบสิ่งแวดล้อม	3-1
3.2 สรุปผลการปฏิบัติตามมาตรการติดตามตรวจสอบคุณภาพสิ่งแวดล้อม	3-2
3.2.1 การตรวจวัดคุณภาพอากาศ	3-2
3.2.2 การตรวจวัดระดับเสียง	3-4
3.2.3 การตรวจวัดระดับความสั่นสะเทือน	3-5
3.2.4 การตรวจวัดคุณภาพน้ำผิวดิน	3-5
3.2.5 การตรวจวัดคุณภาพน้ำใต้ดิน	3-10
3.3 ข้อเสนอแนะ	3-13
เอกสารแนบ	
เอกสารแนบ 1 จดหมายเห็นชอบและมาตรการป้องกันและแก้ไขผลกระทบสิ่งแวดล้อม	
เอกสารแนบ 2 สำเนาประทานบัตร	
เอกสารแนบ 3 ใบอนุญาตมีวัตถุประสงค์และยุทธภัณฑ์	
เอกสารแนบ 4 บัญชีลงรายละเอียดยอดวัตถุประสงค์	
เอกสารแนบ 5 รายงานแผนและผลการดำเนินงานด้านการฟื้นฟูพื้นที่ทำเหมือง	
เอกสารแนบ 6 การตรวจสอบสุขภาพพนักงาน	
เอกสารแนบ 7 ผลการตรวจวัดจากห้องปฏิบัติการ	
เอกสารแนบ 8 เอกสารขึ้นทะเบียนห้องปฏิบัติการวิเคราะห์เอกชน	
เอกสารแนบ 9 ใบสอบเทียบเครื่องมือ	
เอกสารแนบ 10 แผนการผลิตใยหินและแอนไฮไดรต์	

สารบัญรูป

รูปที่

	หน้า
1-1 แสดงตำแหน่งที่ตั้งพื้นที่โครงการ	1-5
1-2 แสดงแผนผังโครงการทำเหมือง	1-6
1-3 ลักษณะการทำเหมืองหาบโดยเปิดเป็นบ่อเหมือง และการออกแบบหน้าเหมืองผลิตแร่ ในลักษณะชั้นบันได	1-6
2-1 จุดตรวจวัดคุณภาพอากาศ	2-14
2-2 การตรวจวัด เสียงและความสั่นสะเทือน	2-15
2-3 การตรวจวัดคุณภาพน้ำผิวดิน	2-16
2-4 การตรวจวัดคุณภาพน้ำใต้ดิน	2-17
2-5 รถขนส่งแร่	2-18
2-6 ป้ายประทานบัตร	2-18
2-7 ที่ขังน้ำหนัก	2-18
2-8 พนักงานใส่ชุด safety	2-18
2-9 แนวต้นไม้	2-18
2-10 อาคารเก็บวัตถุระเบิด	2-18
2-11 ขุมเหมือง	2-18
2-12 โรงโม่ระบบปิด	2-18
2-13 ปากโม่	2-19
2-14 สถานที่ผลิต AN-FO	2-19
2-15 แนวเวนการทำเหมือง	2-19
2-16 รถฉีดพรมน้ำ	2-19
2-17 เครื่องเจาะแร่ที่มีดีดฝุ่น	2-19
2-18 ถนนขนส่งแร่	2-19
2-19 ระบบสเปรย์น้ำ	2-19
2-20 เส้นทางเวียงสระ-สุราษฎร์ธานี	2-19
2-21 กราฟแสดงการตรวจวัดปริมาณฝุ่นละอองและระดับเสียงเดือนกุมภาพันธ์ 2567	2-24
2-24 กราฟแสดงการตรวจวัดคุณภาพน้ำผิวดินเดือนกุมภาพันธ์ 2567	2-30
2-24 กราฟแสดงการตรวจวัดคุณภาพน้ำใต้ดินเดือนกุมภาพันธ์ 2567	2-37

สารบัญรูป (ต่อ)

รูปที่

หน้า

3-1 กราฟแสดงการตรวจวัดปริมาณฝุ่นละอองและระดับเสียงปี พ.ศ. 2567	3-3
3-2 กราฟแสดงการตรวจวัดคุณภาพน้ำผิวดินปีพ.ศ. 2567	3-8
3-3 กราฟแสดงการตรวจวัดคุณภาพน้ำใต้ดินปีพ.ศ. 2567	3-12

สารบัญตาราง

ตารางที่

หน้า

1-1 แผนการตรวจวัดคุณภาพสิ่งแวดล้อมตามเงื่อนไขแนบท้ายประทานบัตร	1-6
1-2 การเก็บตัวอย่างและวิธีวิเคราะห์คุณภาพสิ่งแวดล้อม	1-7
1-3 พิกัดสถานีตรวจวัด	1-7
2-1 ผลการตรวจสอบการปฏิบัติตามมาตรการและเงื่อนไขด้านสิ่งแวดล้อม	2-2
2-2 ผลการตรวจวัดคุณภาพอากาศ (TSP) เดือนกุมภาพันธ์ ปีพ.ศ 2567	2-23
2-3 ผลการตรวจวัดระดับเสียงเดือนกุมภาพันธ์ 2567	2-15
2-4 ผลการตรวจวัดความสั่นสะเทือน เดือนกุมภาพันธ์ปีพ.ศ 2567	2-26
2-5 ระดับความสั่นสะเทือนที่มีผลก่อให้เกิดอันตราย	2-26
2-6 ค่ามาตรฐานความสั่นสะเทือนจากการระเบิดหินในประเทศไทย	2-27
2-7 ผลการวิเคราะห์คุณภาพน้ำผิวดินเดือนกุมภาพันธ์ 2567	2-29
2-8 มาตรฐานคุณภาพน้ำในแหล่งน้ำผิวดิน	2-32
2-9 ผลการวิเคราะห์คุณภาพน้ำใต้ดินเดือนกุมภาพันธ์ 2567	2-36
2-10 มาตรฐานคุณภาพน้ำบาดาลที่ใช้บริโภค	2-39
3-1 สรุปค่าเฉลี่ยผลการตรวจวัดคุณภาพอากาศในรูปฝุ่นละอองแขวนลอยรวม (TSP) ปี พ.ศ. 2567	3-2
3-2 สรุปค่าเฉลี่ยผลการตรวจวัดระดับเสียงเฉลี่ย และระดับเสียงสูงสุด (Leq 24 hrs. และ Lmax) ปี พ.ศ. 2567	3-4
3-3 สรุปผลการตรวจวัดแรงสั่นสะเทือนปี พ.ศ. 2567	3-5
3-4 แสดงผลการวิเคราะห์คุณภาพน้ำผิวดินปีพ.ศ 2567	3-7
3-4 แสดงผลการวิเคราะห์คุณภาพน้ำใต้ดินปีพ.ศ 2567	3-11